

LES BEGUELINS

A TRAVERS

LE

20^{ème} SIECLE

1900 – 1909

1900 : Achat de la pompe incendie – 1^{ères} délibérations sur les projets de tramway – Incendie au Tremblay.

1901 : Approbation des plans et devis du groupe scolaire – Choix d'un surveillant pour la construction – Coupe exceptionnelle pour indemniser les victimes de la grêle et de l'orage du 28 juillet – 13fr50 pour la réparation du tambour communal – Captage d'une source à Chaleyriat.

1902 : Vote d'indemnités aux instituteurs pour les cours aux adultes – 50fr pour les victimes de la Martinique – Avis du conseil sur la reconstruction de l'hôpital de Nantua – Demande pour l'établissement d'un bureau de poste à Lantenay.

1903 : Vente de la terre provenant des fouilles du groupe scolaire – Achat du mobilier scolaire – Vote de 434fr pour le banquet d'inauguration du groupe scolaire – Achat de 12 chaises pour la mairie – Arrêté municipal concernant la protection de la santé publique – Achat d'un fourneau et de tuyaux pour la mairie.

1904 : Achat de drapeaux et de lanternes pour l'inauguration du groupe scolaire – Approbation des travaux d'aménagement de la forêt communale – Demande du Conseil pour que les coupes de bois soient faites à la hache et non à la scie – Acceptation de tous les engagements nécessaires pour l'installation d'un bureau téléphonique – Achat d'une maison pour l'agrandissement de la fromagerie.

1905 : Vote de 10fr au professeur d'agriculture de l'arrondissement de Nantua – Cession à la commune de l'immeuble servant à la fabrication des fromages – Le balayage des classes est laissé à la charge des élèves – Demande d'un bureau de poste avec courrier à cheval de Lantenay à La Cluse.

1906 : Vote de 329fr55 pour l'aide aux sinistrés de la grêle – Achat d'un brancard et d'un drap mortuaire dépourvus de tout insigne religieux – Achat d'une parcelle pour l'établissement d'un bureau de poste – Signature du bail avec l'administration des postes et téléphone – Couverture du chalet de la fruitière : changement des tuiles en ardoises – Cession à titre gratuit des terrains communaux pour le passage du tramway.

1907 : Signature du bail du presbytère – Choix sur plan de l'emplacement de la gare – Marché avec Chalon frères pour diverses fournitures pour le Chalet de fromagerie – Autorisation aux entrepreneurs du tunnel de la Chenalette de construire une poudrière dans la forêt communale.

1908 : Acquisition d'une propriété pour la construction du nouveau cimetière, désaffectation et transfert de l'ancien – Agrandissement des quais de la gare – 710fr70 pour l'inauguration du bureau de poste et de la fromagerie – Achat pour 40fr de livres à la bibliothèque populaire.

1909 : Adduction d'eau potable pour Le Tremblay – Achat de 2 rouleaux en tôle d'acier pour l'entretien des routes – Nomination d'un vétérinaire inspecteur pour surveiller les tueries particulières et les viandes livrées à la consommation publique.



1900 : Aux J.O de Paris, Michel Théato vainqueur du Marathon – Parution de « Claudine à l'école » de Colette – Jeanne Chancin, première femme avocate.

1901 : Loi sur les associations, désormais libres de se constituer et de posséder des biens – Les téléphones sont à disposition du public dans les gares et les cafés – Décret imposant l'immatriculation des véhicules roulant à plus de 30 kms /heure – 1^{ère} femme admise à l'internat des hôpitaux de Paris.

1902 : le Père Clément crée la clémentine (croisement d'un mandarinier et d'un bigaradier) – 1^{ère} utilisation des empreintes digitales dans les enquêtes judiciaires – Eruption de la Montagne Pelé : 40 000 morts – Le Préfet Lépine crée un concours d'inventeurs – Naissance du parti socialiste – Obligation du vaccin antivariolique.

1903 : Pierre et Marie Curie, Henri Becquerel reçoivent le prix Nobel de physique – 1^{er} tour de France cycliste.

1904 : Aristide Bruand compose « A la Bastille ! » - Fondation du journal « L'Humanité ».

1905 : 1^{ère} parution de « Bécassine » dans la Semaine de Suzette – Séparation de l'Eglise et de l'état – Journée de 8 heures pour les mineurs – Sortie du « Petit Larousse Illustré ».

1906 : Les All Blacks écrasent l'équipe de France de rugby 38/8 – réhabilitation de Dreyfus – Les députés et les sénateurs augmentent leur indemnité de 9000 à 15000fr.

1907 : L'aéronaute Gabriel Voisin fait voler son avion sur une distance de 80 mètres – Entrée en vigueur de la loi d'assistance aux vieillards nécessiteux – Picasso présente « Les Demoiselles d'Avignon ».

1908 : Adoption du signal international de détresse en morse SOS – Invention du dessin animé par Emile Cohl – Thérèse Peltier, première femme pilote d'avion.

1909 : Blériot traverse la Manche en avion – 1^{ère} grève des postiers – L'agent du typhus est isolé par le bactériologiste Nicolle.

1910 – 1919

1910 : Réparation des toits du presbytère et de l'église – Secours aux pompiers nécessiteux dans l'impossibilité des travailler – 1639fr50 pour l'habillement et équipement des sapeurs pompiers – Extraction dans la forêt communale de moellons nécessaires à l'achèvement du tunnel de la Chenalette

1911 : Abolition de la vaine pâture sur le territoire communal – Achat d'une corde métallique pour l'horloge publique – L'école est dotée de cartes géographiques.

1912 : Collation offerte aux pompiers de Vieu d'Izenave, Izenave, Outriaz et Lantenay lors de l'incendie du 12 février – Acquisition d'une propriété pour la construction d'un hangar abri batteuse - Subvention de 30fr au détenteur du taureau de la société d'élevage.

1913 : Imposition extraordinaire pour assurer le paiement du salaire du cantonnier et l'insuffisance des revenus – Vote de l'allocation famille nombreuse à 5fr par mois – Vote de 5500fr pour l'installation dans la commune de l'éclairage électrique – Achat d'une carabine scolaire pour l'enseignement du tir aux grands élèves – 0fr50 par jour d'allocation aux femmes en couche.

1914 : Subvention de 20fr au comité d'érection au monument des Balmettes – Installation des isoloirs prévus par la loi du 21/07/1913 – Partage de l'affouage par tête d'habitant ayant son domicile réel et fixe depuis un an et un jour sur la commune.

DU 31 MAI 1914 AU 20 NOVEMBRE 1918 SEULES LES AFFAIRES COURANTES SONT TRAITÉES (budget, entretien des chemins vicinaux...)

1919 : Vote des 300fr aux sinistrés des Granges des Montagnieu – Subvention de 2500fr pour la fête nationale et la fête de la victoire – Achat de 50 mètres de tuyaux pour la pompe incendie – Installation électrique dans les bâtiments communaux (travaux arrêtés en 1914 suite à la mobilisation des 4 fils Larçon) – Vote de 185fr50 pour la garderie des bois soumis au régime forestier.

1910 : Arrivée des « Gauloises » sur le marché du tabac – 1^{er} meeting pour le vote des femmes – La pétanque est adoptée en Provence – Passage de la comète de Halley.

1911 : Adoption de l'heure de Greenwich : le 10 mars à minuit tout le pays retarde l'heure de 9mn et 27 secondes – L'automobile commence à se démocratiser.

1912 : Le chèque barré est juridiquement reconnu – Le facteur Cheval termine son Palais Idéal.

1913 : 1^{ère} carte Michelin en couleur et pliage en accordéon – Le service national passe à 3 ans – Découverte de l'ozone qui peut servir à purifier l'air et l'eau et vieillir les eaux de vie – Albert Schweitzer ouvre un hôpital à Lambaréné.

1914 : Assassinat de Jaurès – L'Allemagne déclare la guerre à la France – Les usines du Rhône commercialisent l'aspirine – Loi de finance : tous les revenus sont désormais imposables.

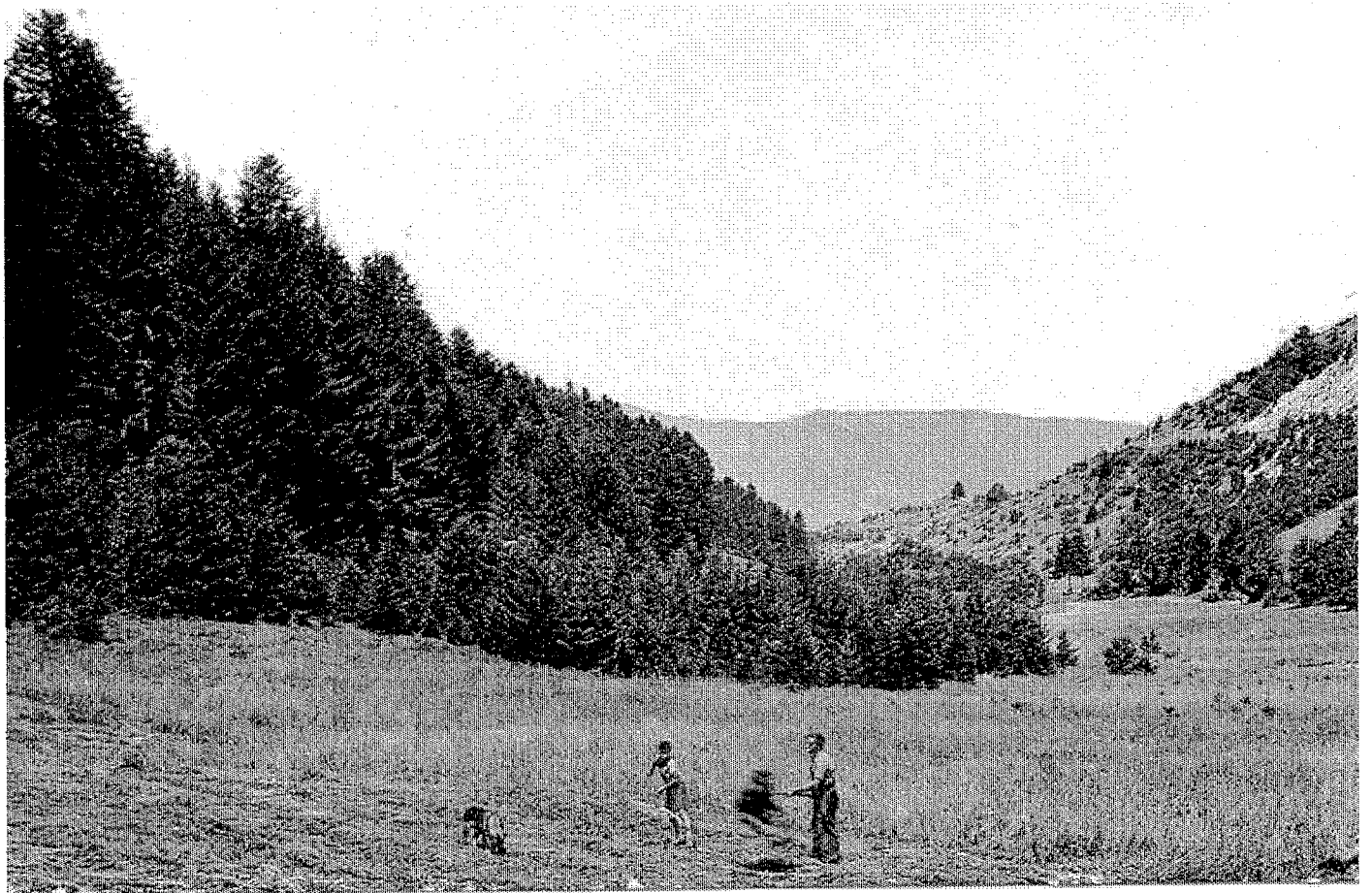
1915 : Pour la durée du conflit les femmes se voient attribuer l'autorité parentale si le conjoint ne peut remplir sa mission – Parution du 1^{er} numéro du « Canard Enchaîné » - Interdiction de vente de l'absinthe.

1916 : Coco Chanel lance le jersey et les robes courtes – 1^{ère} locomotive électrique.

1917 : L'Académie de médecine préconise la répression de l'avortement pour lutter contre le dépeuplement – Vote de 1fr par jour aux soldats des tranchées.

1918 : Signature de l'Armistice : restitution à la France de l'Alsace et la Lorraine – Mort de Guillaume Apollinaire – Loi instituant les chèques postaux – La grippe espagnole sévit dans le Vaucluse – Le Général Pétain reçoit son bâton de Maréchal.

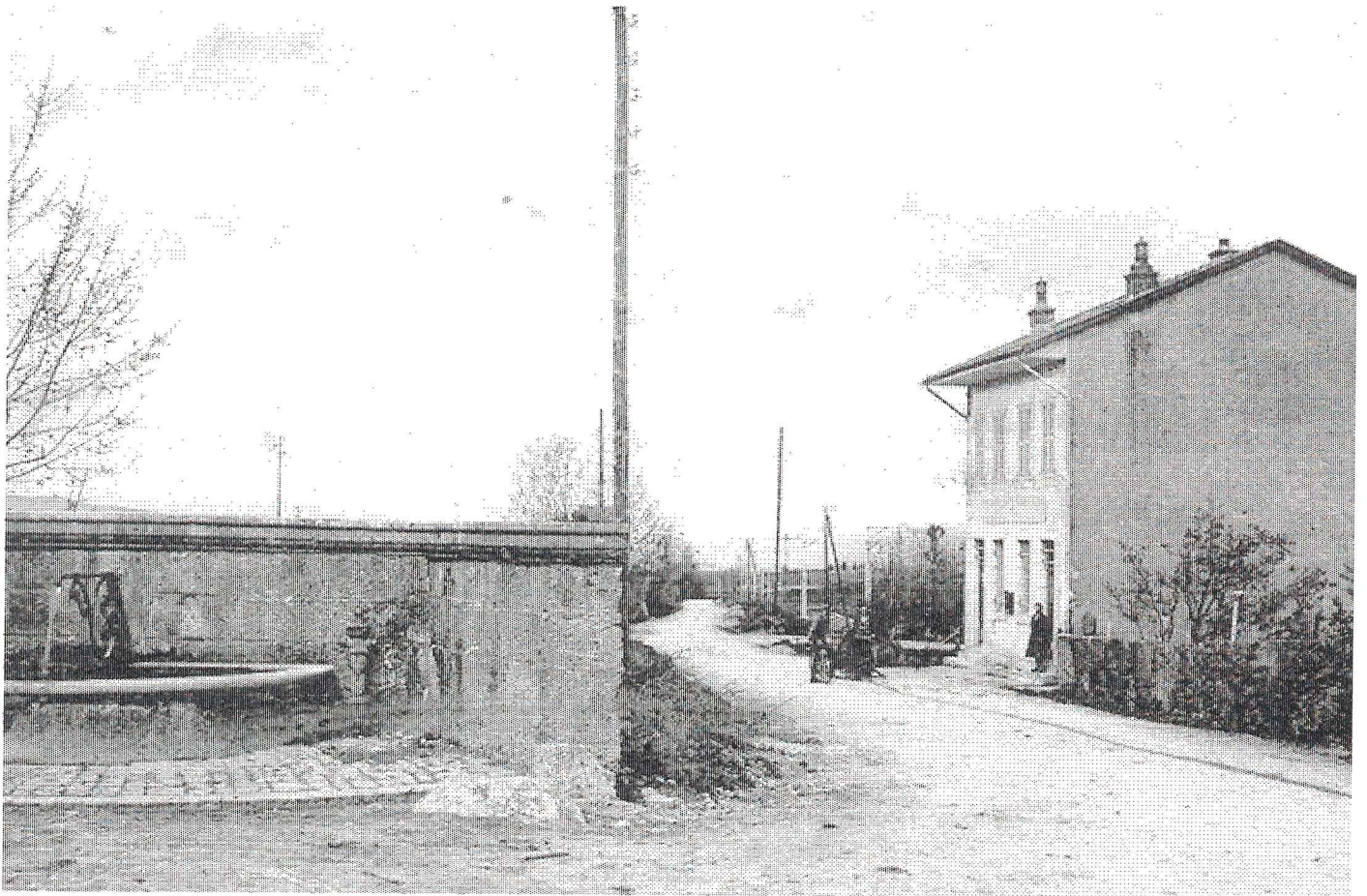
1919 : Signature du traité de Versailles : l'Allemagne reconnaît sa défaite – L'usine de munition Citroën devient fabrique d'automobiles – 1^{er} vol commercial entre Paris et Londres en moins de 3 heures.

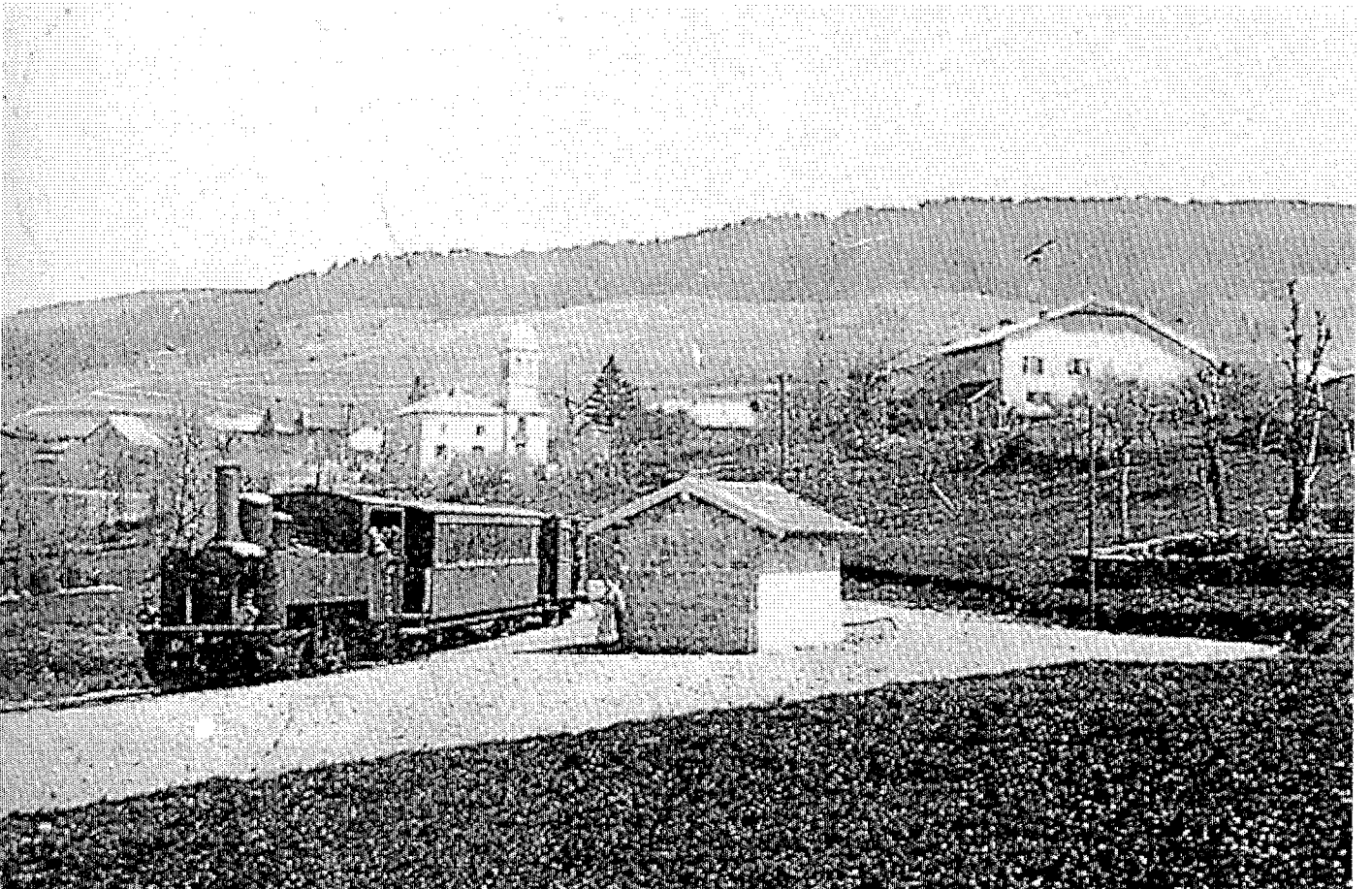
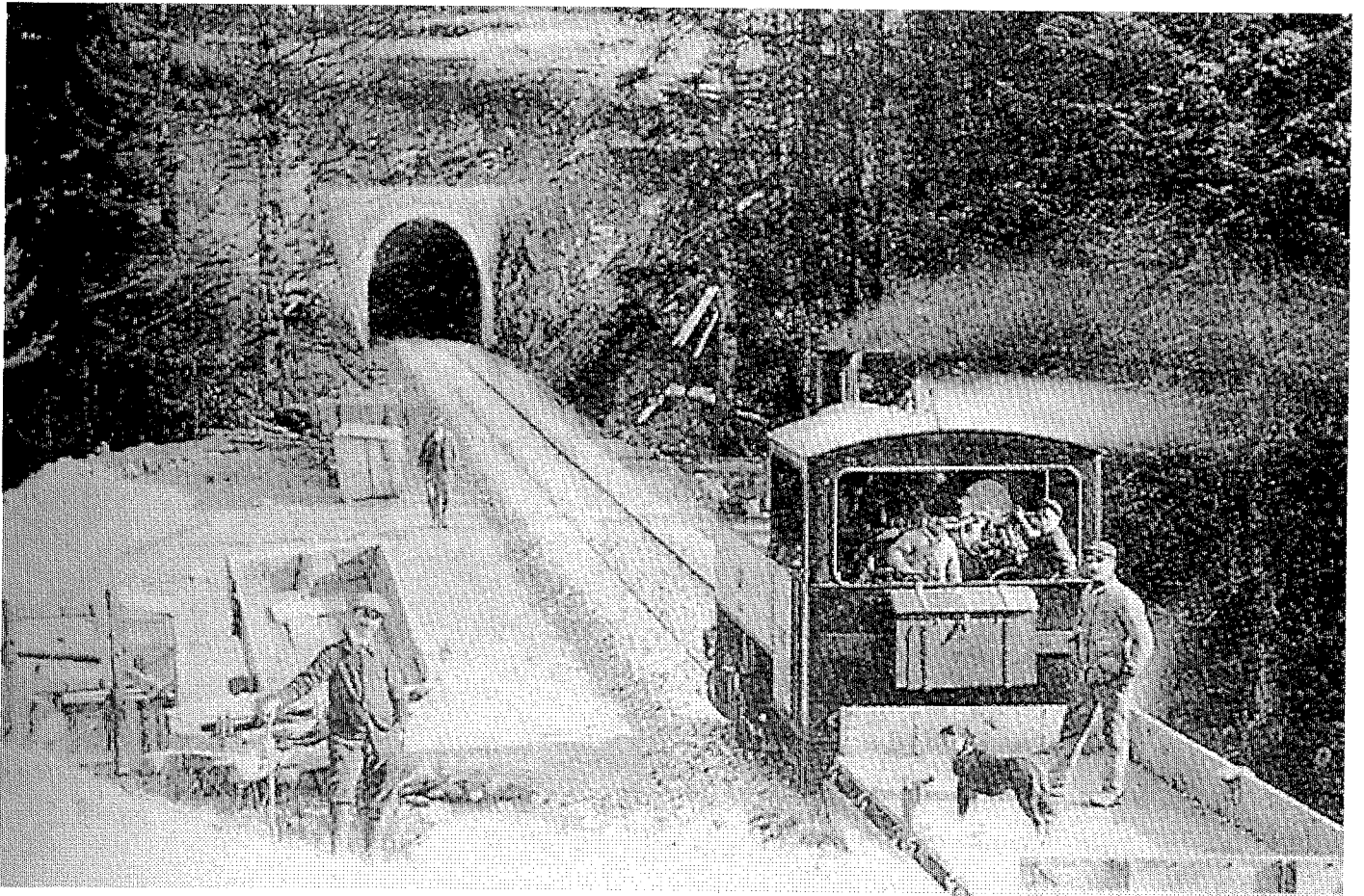


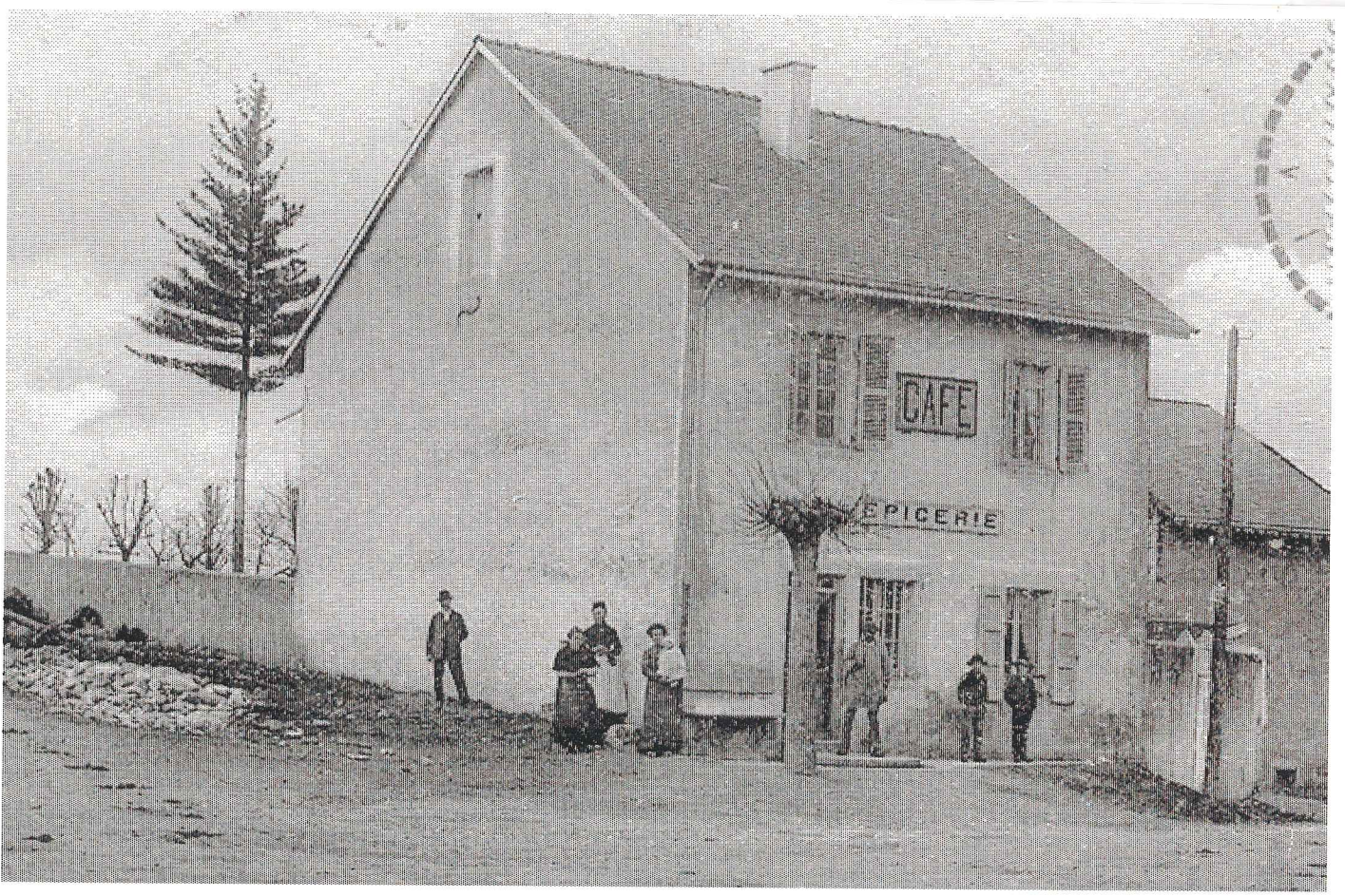
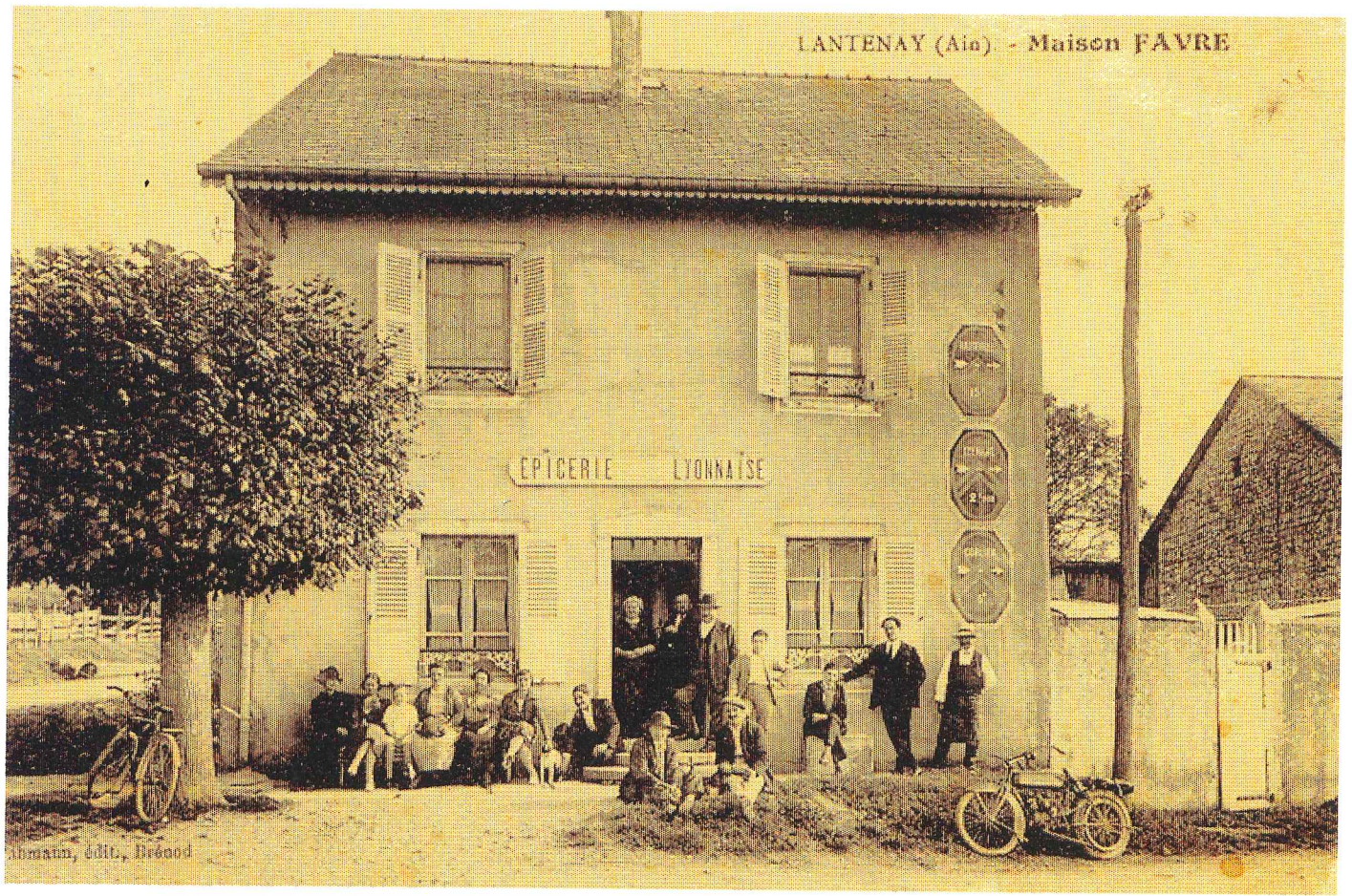


40

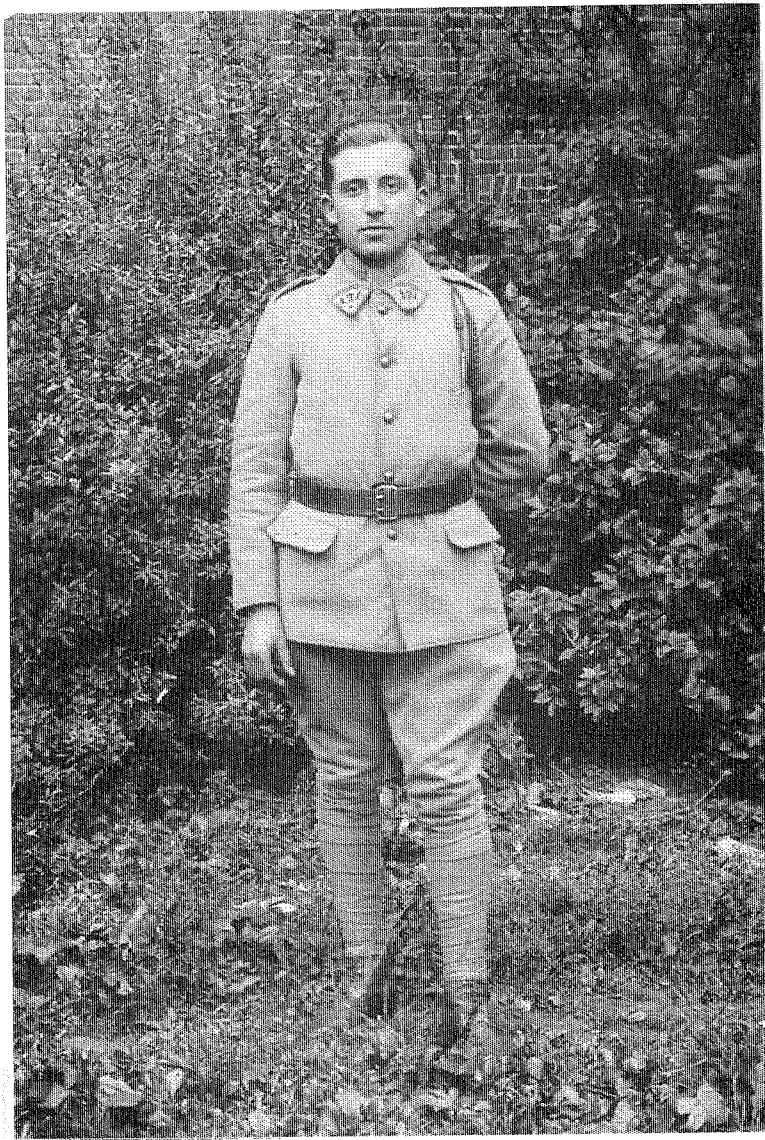
41







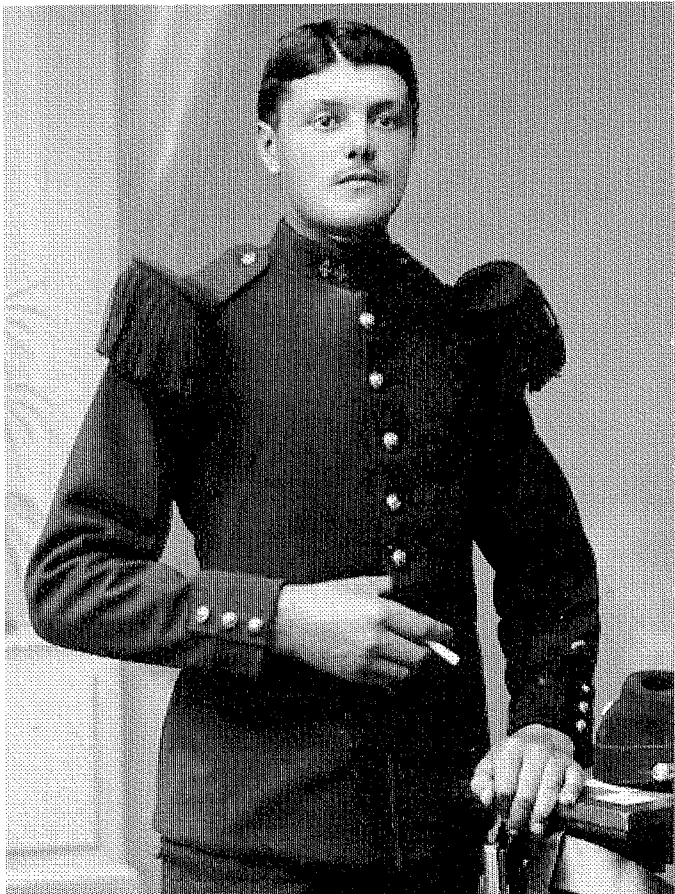




SR



49



So

1920 – 1929

1920 : Vente aux enchères, à la mairie, de 204 bois non soumis au régime forestier, le produit est affecté à des réparations urgentes – Tarification des concessions au cimetière : trentenaire 120fr le m², perpétuelle 600fr le m² – Subvention de 50fr à la fédération des sociétés scolaires forestières, pastorales et fruitière – Le balayage des classes est assuré par la commune ainsi que le coût des fournitures scolaires – Taxe sur les chiens : 20fr chien d'agrément, 5fr chien de chasse, 2fr chien catégorie 3 – Vote de 100fr pour les Ardennes, le budget de la commune ne lui permettant pas d'adopter une commune de cette région.

1921 : Demande à l'Union électrique de St Claude d'assurer l'éclairage dans la commune – Installation des bornes-fontaines et d'un réservoir à eau – Vote des crédits pour l'installation d'une plaque commémorative aux morts pour la France (installation avant le 14/07/21) – Action judiciaire contre la Cie du T.A pour extraction, sans accord, de gravier – La commune prend à sa charge le service pour la construction des fosses au cimetière.

1922 : Accord pour l'inspection médicale dans les écoles – Demande d'une coupe de bois pour l'entretien du four du Tremblay – Demande pour que le Conseil Général rembourse les effets réquisitionnés aux sapeurs pompiers – Financement de la formation d'1 sage-femme à charge pour elle d'exercer pendant 10 ans dans la commune – Installation de l'eau à l'école et à la cure – Adhésion au service de répression des fraudes – Vote de 6 jours de congé scolaire supplémentaires et accord pour la classe à mi-temps pendant les mois de juin et juillet.

1923 : Vote de 100fr pour le laboratoire de Pasteur et 50fr pour le monument de Verdun – Organisation d'un banquet pour le 14 juillet et maintien de la fête enfantine ce même jour – Installation d'une nouvelle canalisation pour l'eau – Nouveau poêle pour la mairie – 50fr pour les sinistrés du Japon – Achat d'un buste de la République, d'un tapis vert pour la table de la mairie et d'un baromètre air gradué.

1924 : Installation d'un bec électrique dans la cave de l'école – Pour lutter contre la dépopulation vœu du C.M que soit adopté un mode de suffrage permettant la représentation au Parlement des foyers largement repeuplés – Installation de rases en pierres de taille – Vote de 500fr pour aider à l'installation d'un médecin à Brénod à condition que le tarif kilométrique du médecin soit diminué d'1/3 pour chaque visite faite au village – Réparation de la salle à manger de l'instituteur – Acquisition du pont bascule – Eclairage de la gare.

1925 : Pour le Jour de l'An étrennes aux enfants fréquentant l'école : un paquet contenant 2 oranges, quelques papillotes etc... – Pose d'un lustre en mairie – Remplacement du chasse-neige – 50fr en faveur de l'office départemental des bourses – Vacances scolaires retardées de 2 semaines avec rentrée retardée d'autant – Le 14 juillet sera célébré le 11 novembre en raison des travaux des champs, mais le goûter sera offert aux enfants des écoles – Demande pour ouvrir un chemin allant du village aux propriétés de Chalamont – Interdiction de chasse aux étrangers à la commune sauf pour les habitants d'Izenave pour lesquels il y a mesure de réciprocité – Accord pour la concession d'eau pour la porcherie à construire sur la commune.

1926 : Restauration du plan cadastral – 50fr pour la mutuelle maternelle départementale (maternité) – Le tarif des inhumations est porté à 45fr – Enlèvement de la neige : 75fr par attelage d'une paire de bœufs, 150fr de forfait pour le Tremblay – Réparation du pont du Tremblay – Souscription pour le relèvement du franc – Pavage des rases pavées autour des bacs – Remise en état du chemin forestier au lieu dit « bac à Jeanne » - La fonction de cantonnier est rétablit pour 144 journées par an : nettoyage des fontaines toutes les fois que le besoin s'en fera sentir, balayage des rues tous les samedis.

1927 : Réfection du four communal pour un montant de 7000fr – Inscription de la commune comme membre de la société naturaliste et des archéologues de l'Ain – Installation de l'électricité sous le préau – Réfection du plancher des écoles – Inscription de la commune comme membre donateur au comité de l'Ain de préservation antituberculeuse – Subvention de 100fr à la Chambre d'Agriculture – Des jeunes filles sont chargées de la vente de timbres antituberculeux : commande de 1000 timbres faite au comité – Installation de stores en jonc dans la classe de l'école enfantine.

1928 : Achat de la barrière du pont d'Outriaz pour l'installer au pont de la Lovière – Subvention de 2500fr à l'hôpital de Nantua pour aider à l'installation des services maternité et chirurgie – Vote de 77000fr pour la construction du pont du tramway sur le chemin de Chalamont –

Vote de 800fr mandatés au directeur de l'école pour faire fonctionner une étude de la rentrée d'octobre aux vacances de Pâques – Un lavabo est installé à l'école enfantine.

1929 : Achat d'un corbillard, livrable en gare de La Cluse pour 7700fr – Arrêt des subventions au médecin de Brénod : en règle générale la population s'adresse aux docteurs de La Cluse ou Nantua – 500fr à la mutuelle agricole contre les accidents – Adhésion au syndicat ayant pour objet d'étudier soit le renouvellement des contrats à l'union électrique, soit l'exploitation en directe Pourparlers avec la commune d'Outriaz pour l'utilisation du corbillard – Un prix de 25fr est distribué à chacun des élèves reçus au certificat – Feu de cheminée à la poste – Installation de cabinets hygiéniques dans le logement de l'instituteur – Nouveau captage de la source N°7 « sous la Verpillère » en raison de la pénurie d'eau – Fouilles à Chaleyriat pour augmenter le débit des eaux - Vote de 300fr aux jeunes gens organisateurs de la fête patronale – Construction d'une cave voûtée à la fromagerie destinée à la conservation du beurre dans les périodes de grande chaleur – Installation d'une fosse septique et d'un cabinet d'aisance à l'école – Vote favorable à la construction d'une porcherie.

1920 : Vote de la loi réprimant l'avortement et la propagande anticonceptionnelle – Georges Carpentier devient champion du monde de boxe.

1921 : Découverte du vaccin préventif contre la tuberculose (B.C.G) – Décollage réussi d'un prototype d'hélicoptère – 1^{ère} transmission d'une image entre New York et Paris par bélinographe – Présentation du N°5 de Chanel – Landru est condamné à mort.

1922 : 1^{ère} collision entre 2 avions de ligne : 7 morts – Le service militaire passe à 18 mois – Ouverture des premiers J.O féminins – Mise en service de la 1^{ère} usine de transformation du lait à Rumilly – 1^{ère} émission de radiophonie d'une station privée.

1923 : Mise au point des vaccins contre le tétanos et la diphtérie – 1^{ère} course des 24 heures du Mans – 1^{er} salon des Arts Ménagers – Le Crédit Agricole finance l'électrification des campagnes – Les patrons du Nord organise l'immigration d'ouvriers italiens et polonais – Mistinguett enchante les nuits de Paris.

1924 : Une étoile de Bronze est placée sur le parvis de Notre Dame d'où sera calculé le kilométrage des routes – L'enseignement secondaire féminin est aligné sur celui des garçons – Loi sur les assurances sociales qui couvrent la vieillesse, la maternité et la maladie – 1^{er} journal parlé radiodiffusé depuis la tour Eiffel.

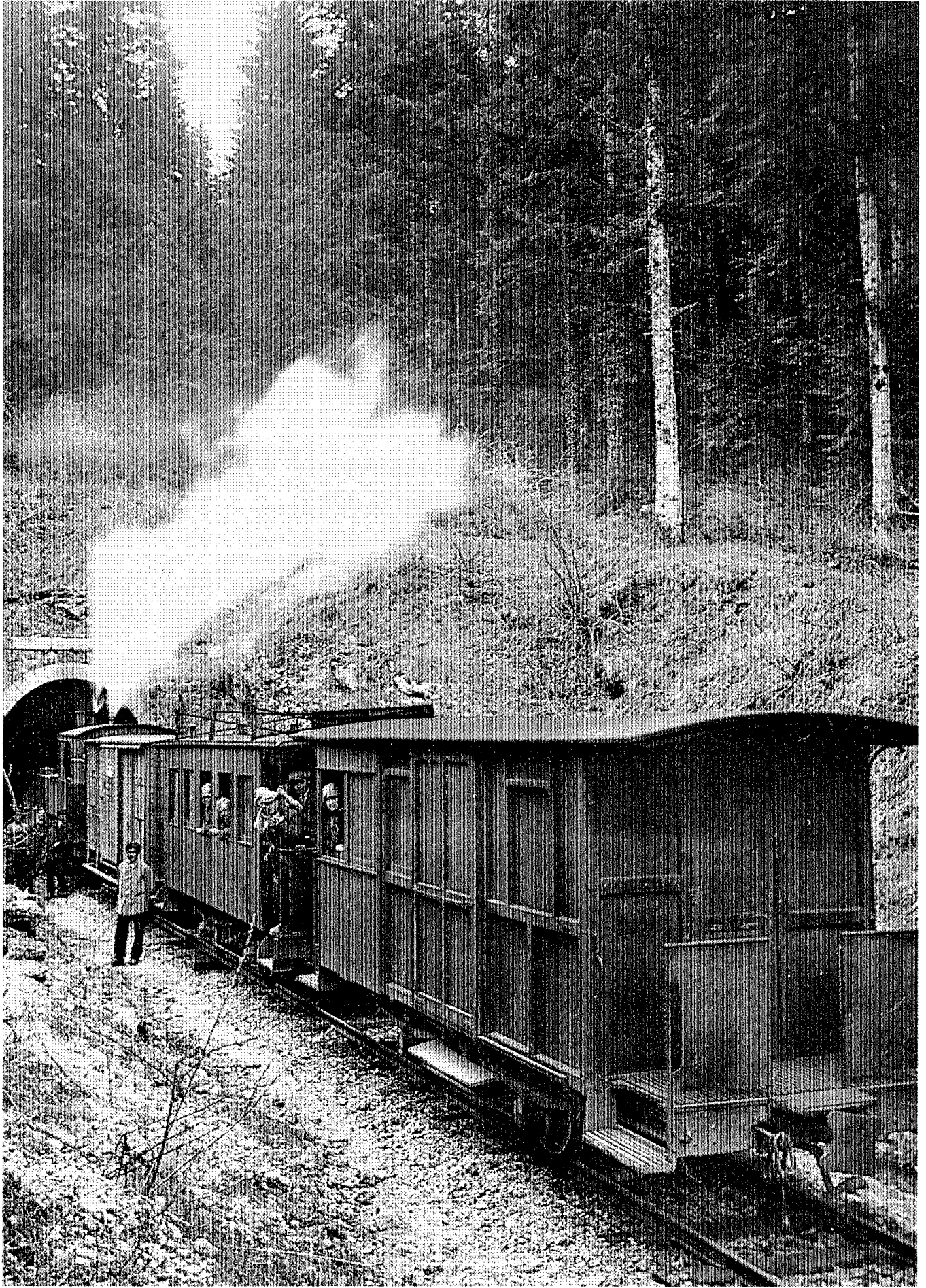
1925 : Parution dans un journal de la 1^{ère} grille de mots croisés – Instauration des Chambres des Métiers et de la taxe d'apprentissage – Maurice Chevalier devient l'ambassadeur de la chanson française – Création du tournoi de Roland Garros.

1926 : Projet de décret instituant la fête des Mères le dernier dimanche du mois de mai – Inauguration de la 1^{ère} maison de haute couture pour les hommes – Joséphine Baker reine du music-hall.

1927 : Arrivée à l'aéroport du Bourget de Charles Lindberg qui vient de traverser l'Atlantique en solitaire – Ouverture d'un Prisunic à Paris – Les « Mousquetaires » remportent la Coupe Davis.

1928 : Création du service de Police Secours – Les assurances sociales deviennent obligatoires – Dépôt du brevet sur le béton – Réforme de l'enseignement secondaire féminin – Mise en circulation d'un nouveau billet de 50fr.

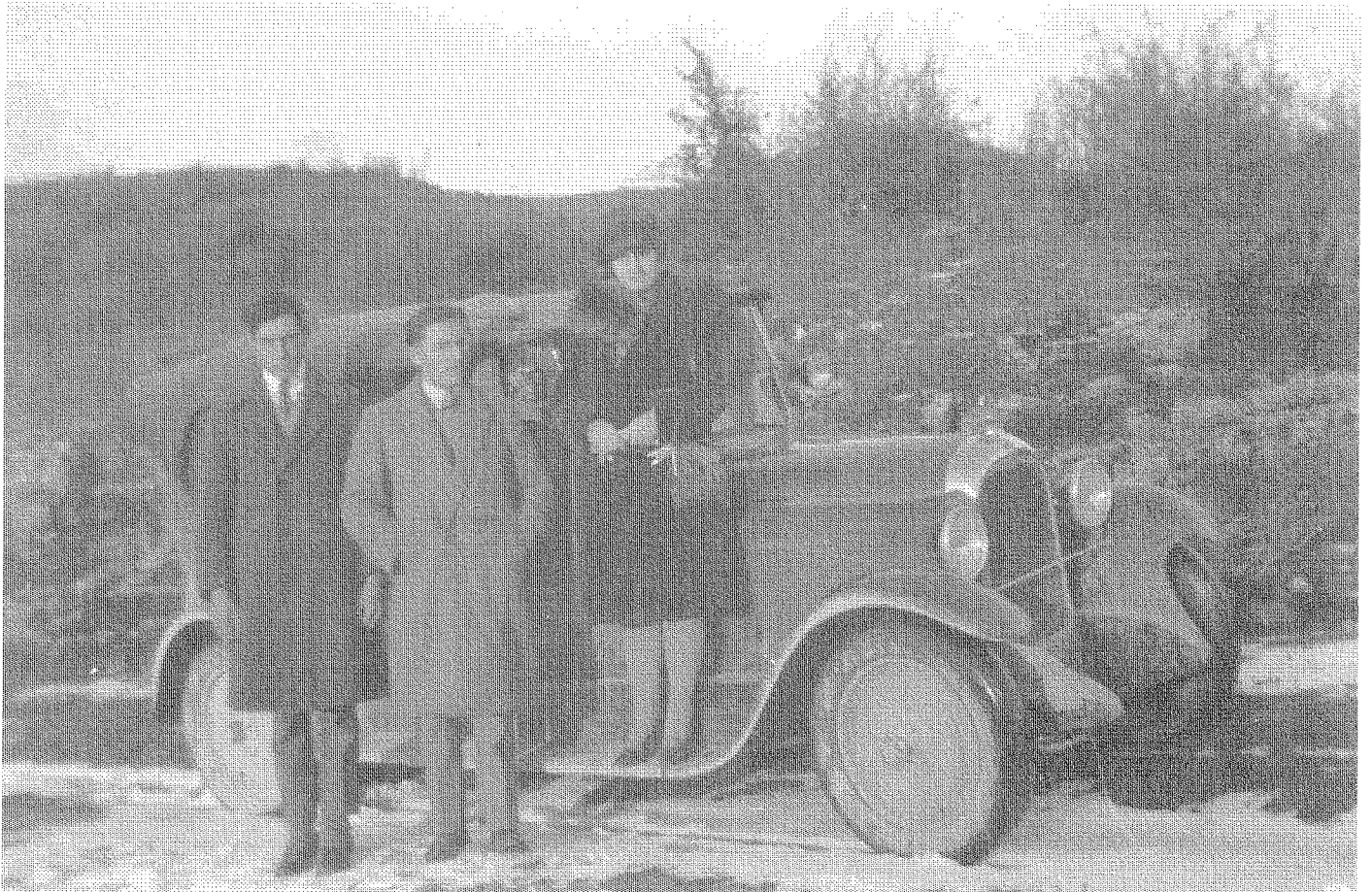
1929 : Organisation des premiers groupes de JAC et JEC – La société Frigéco présente un appareil électrique à froid sec destiné à remplacer les glaciers – « Marius » pièce de Marcel Pagnol est jouée au théâtre de Paris.



52



53







1930 – 1939

1930 : Vote de 35000fr pour l'électrification du tramway – Demande d'autorisation pour la construction d'une porcherie – Collecte de 1117fr et subvention de 1000fr pour les sinistrés du Midi – Accord pour aide de 20fr par tête de bétail conduite au comice de Brénod – Désignation de conseillers pour faire partie du conseil de discipline des employés communaux – Demande d'une coupe extraordinaire pour financer les travaux de la porcherie et la modification du captage des eaux en y adjoignant une nouvelle source – Vote de 100fr pour les marins et leur famille victimes de la tempête qui a sévi sur les côtes de Bretagne.

1931 : Achat du terrain jouxtant le bureau de poste – Vote de 50fr en faveur de l'achat de la « Maison du combattant » - Le prix de chaque voyage du corbillard est fixé à 45fr – Les habitants du Tremblay déposent une requête en vue de l'obtention de l'affouage, requête rejetée, le hameau du Tremblay possède depuis un temps immémorial 22 hectares et 76 ares où une coupe est accordée chaque année, qu'ils sont libres d'accepter – Le C.M cède la jouissance de la porcherie en construction, à la coopérative fromagère – Quatre bergers et bergères ayant 6 mois de résidence sur la commune et qui ont fourni des certificats de nationalité française sont inscrits au rôle de l'affouage – Projet de canalisation souterraine en acier ou en fonte pour le transport du petit lait à la porcherie – Demande d'électrification de la porcherie.

1932 : Nécessité de 3 nouveaux puits à Chaleyriat pour améliorer sensiblement le régime existant dans de bonnes conditions d'hygiène – Construction de 5 tables à 2 places, grand modèle, pour l'école et achat de 30fr de liquide anti-poussière – Adhésion au projet d'association des communes forestières – Projet de carrelage des préaux en dallage d'asphalte Subvention de 500fr au comité des fêtes, à l'avenir aucune subvention ne sera accordée si le bal n'est pas gratuit pour les habitants de la commune.

1933 : Subvention de 50fr pour l'œuvre des enfants à la montagne et à la mer Considérant que la Famille Baudin a laissé un souvenir impérissable dans la région, accord de subvention de 250fr pour l'érection à Nantua d'un monument à la mémoire de Pierre Baudin.

1934 : Vu l'hiver rigoureux, coupe de quelques arbres au pré communal pour assurer convenablement le chauffage des écoles – Construction d'un aqueduc sur la route d'Izenave, près de la croix du Zavizet pour l'évacuation des eaux qui creusent la route.

1935 : Achat d'une pompe à purin pour retirer les résidus dans la fosse attenante à la porcherie, mais le CM fait remarquer que la société de fromagerie abuse parfois de la générosité communale – Grandes vacances scolaires fixées du 1^{er} août au 31 septembre – Installation d'une cabine téléphonique au Tremblay, elle sera tenue gratuitement par l'un des habitants Les chasseurs peuvent inviter 1 ou 2 amis en payant une taxe de 5fr journallement et par invité – L'eau de Chaleyriat étant suffisamment abondante, il est accordé plusieurs robinets aux habitants qui en font la demande – Réfection, en ciment, du lavoir vers l'église, l'ancien étant totalement inutilisable.

1936 : Installation de poteaux incendie – Avis favorable pour le classement de Nantua comme station climatique et de sports d'hiver – Subvention de 50fr pour l'érection d'un monument à la mémoire de Foch – Demande par affichage à la fruitière pour que les habitants fassent leur branchement d'eau avant le cylindrage – Suppression de la distribution des étrennes et vote de 200fr pour le balayage des classes.

1937 : Adhésion à une caisse de compensation agréée pour que les employés communaux puissent toucher les allocations familiales – Demande aux habitants d'interdire aux enfants de jouer avec les bornes fontaines – Les organisateurs de bals et réunions devront acquitter une somme de 50fr et libérer la salle à minuit – Suite à la promesse faite aux pompier lors de la formation de la compagnie, la commune offre le banquet du 11 novembre.

1938 : Vu la sécheresse, la borne du quartier de l'église restera fermée – Suite au classement des chemins vicinaux dans la voirie départementale, le poste de cantonnier est supprimé – Le garde champêtre est autorisé à percevoir à son profit les indemnités des pesées, il veille en retour à l'entretien et la propreté du pont-bascule.

1939 : Pour le 150^{ème} anniversaire de la révolution française, le banquet est offert aux pompiers, les citoyens sont conviés à se joindre à eux – Vote de 200fr pour la Journée nationale de guerre.

1930 : Lucienne Boyer interprète « Parlez-moi d'amour » - début de construction de la ligne Maginot – Inauguration de l'Institut du cancer – Naissance du P.M.U – 1^{er} secrétariat d'état à la santé pour lutter contre l'alcoolisme et les taudis – Gratuité scolaire en classe de 6^{ème}.

1931 : Création d'un fond de secours aux chômeurs – 1^{ère} émission publique de télévision – La France détient le record mondial de consommation d'alcool (dans le nord : 1 café pour 38 habitants) – Maryse Bastié bat le record du monde féminin en avion léger (2978 kms en 37h33).

1932 : Loi instaurant les allocations familiales – Les instituteurs doivent posséder le brevet supérieur – La firme Moulinex lance son presse-purée – Mise en route de l'horloge parlante – La France est exclue du tournoi des 5 nations pour violence des joueurs.

1933 : Création de la loterie nationale, la recette est consacrée aux anciens combattants et aux victimes des catastrophes agricoles – Création d'Air France par fusion de compagnies déficitaires – Coca Cola arrive en France – 1^{er} championnat de foot professionnel.

1934 : Prototype de la Traction avant Citroën – Hélène Boucher devient l'aviatrice la plus rapide de France (412,306kms/heure) – Le short culotte est porté même dans la rue.

1935 : L'exemplarité du baigneur est invoquée contre l'augmentation de la criminalité – Début du judo en France – Installation des photomaton qui nécessite un préposé – Butagaz séduit la France.

1936 : Victoire du Front Populaire aux législatives – Vote de la semaine de 40 heures – Projet de loi sur les congés payés et les conventions collectives – La scolarité est prolongée jusqu'à 14 ans – Tino Rossi sort son 1^{er} film « Marinella ».

1937 : Création de la S.N.C.F – 1^{er} n° de Marie Claire, magazine de la femme moderne – Pour la 1^{ère} fois, l'ouvrier consacre moins de 60% de son budget à se nourrir.

1938 : Air France met en service la liaison Marseille-Hong Kong en 5 jours – Les femmes mariées disposent d'une capacité légale – La police intervient lors d'un tour de chant de Charles Trenet – Coupe du monde de football à Paris : victoire de l'Italie – La juvaquatre arrive sur le marché automobile.

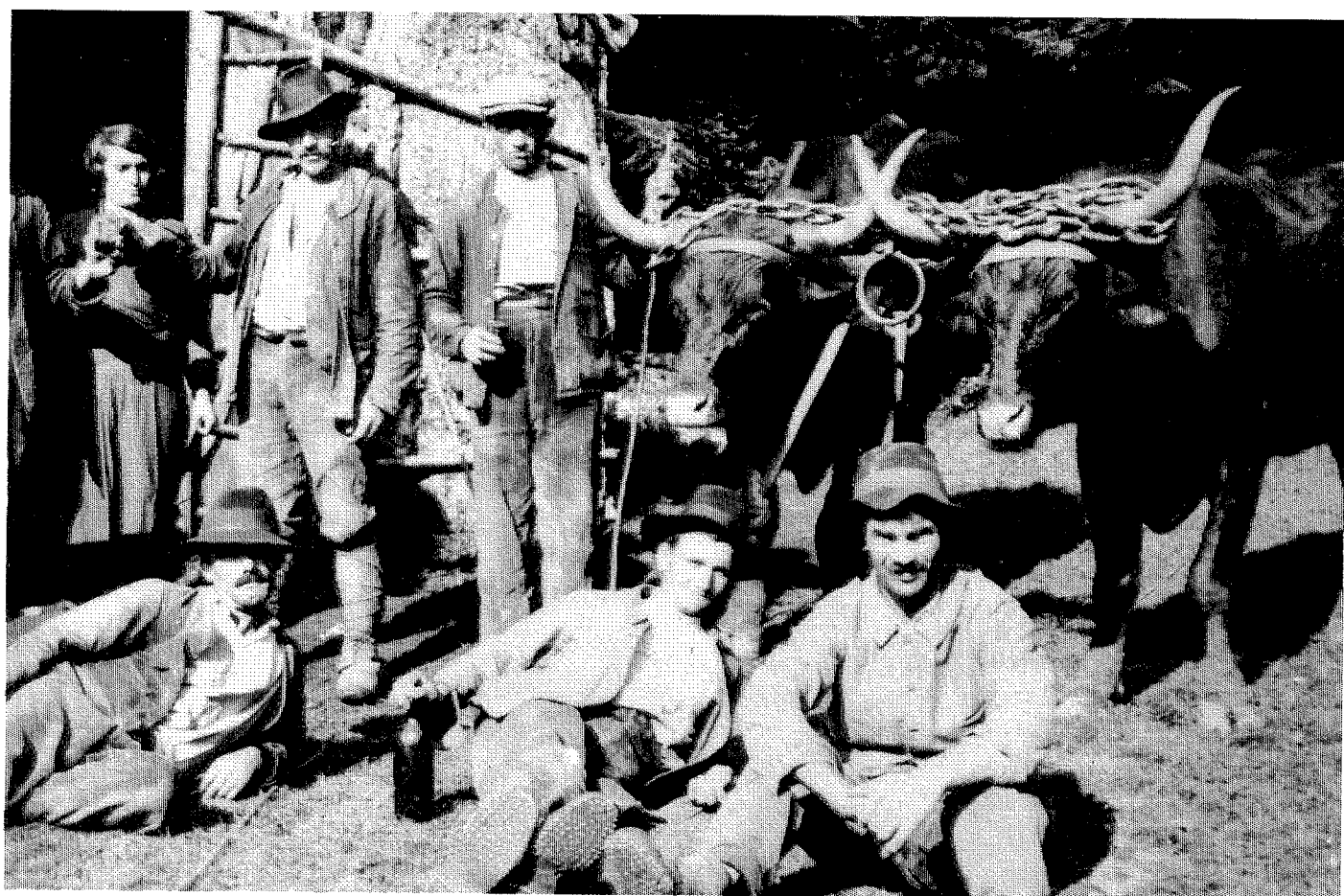
1939 : Eugène Weidmann : dernier guillotiné public – Code de la famille : prime à la 1^{ère} naissance si elle intervient dans les deux ans suivant le mariage – Les allocations sont supprimées pour la 1^{er} enfant et majorées pour le 3^{ème} – Mobilisation générale en septembre suite à l'invasion de la Pologne.



59



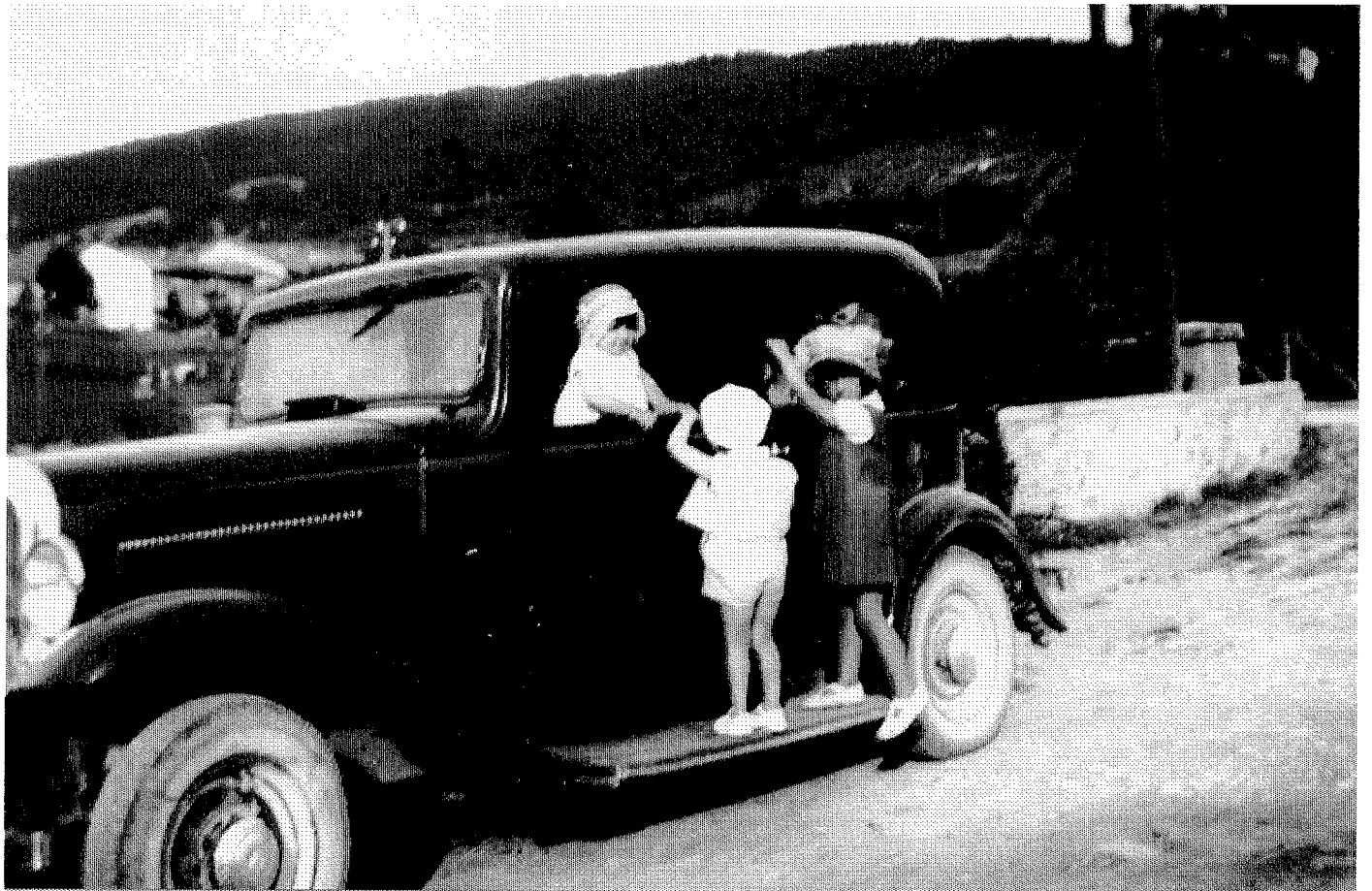




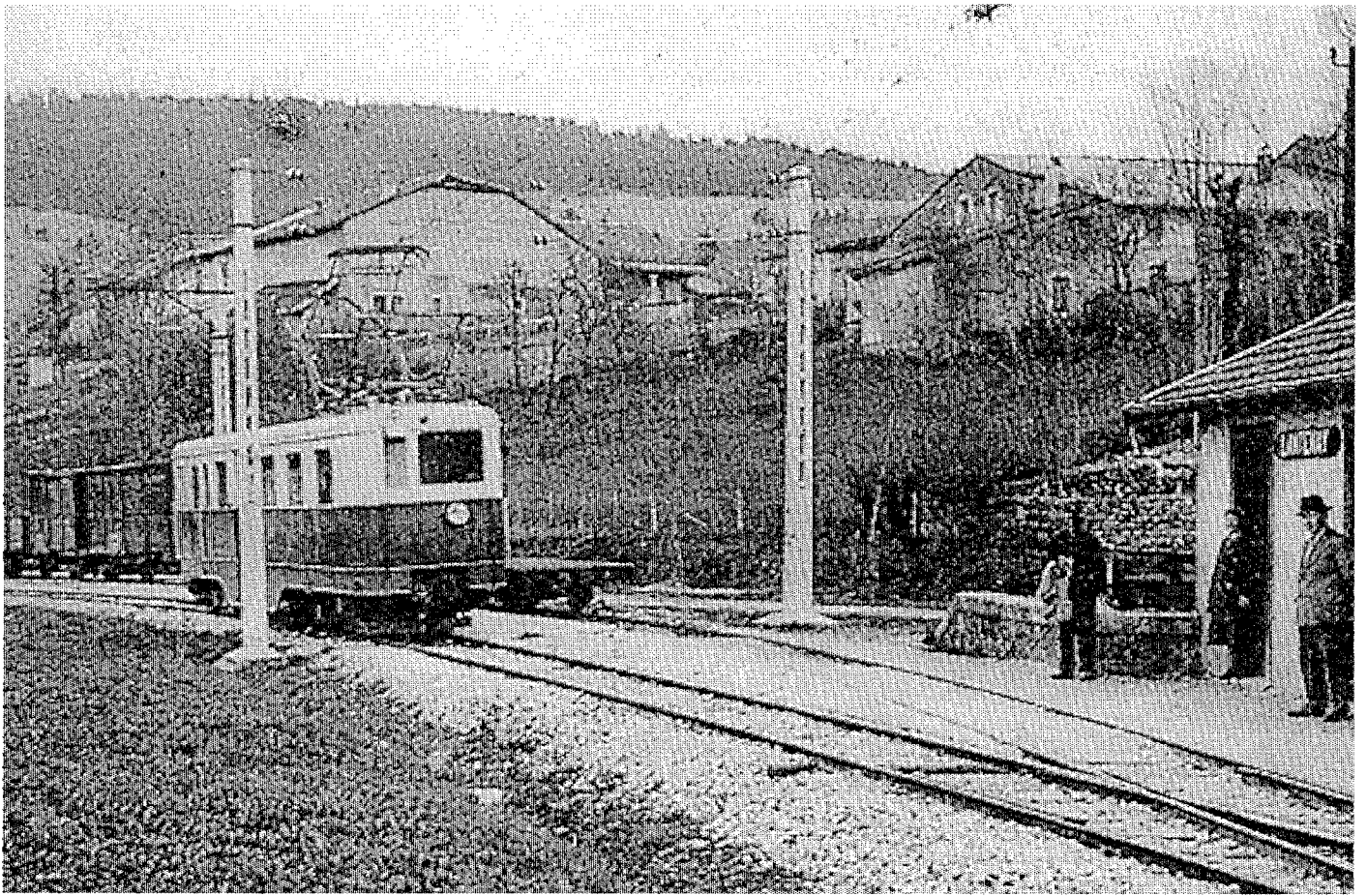
65



66







69



70

1940 – 1949

1940 : Nomination d'une commission agricole de réquisition chargée de recenser les besoins de la commune et de rétablir équitablement les charges entre les agriculteurs – Subvention de 100fr à l'œuvre du « Vin chaud du soldat » - 2000fr pour la commission d'entr'aide de la commune – Les personnes ayant quitté la commune depuis plus de 5 ans ne pourront être enterrées gratuitement – Par suite du maintien de l'heure d'été, la rentrée des classes se fera à 8h30 et la sortie à 16h30 pour éviter les trajets de nuit aux enfants du Tremblay – A l'occasion du Nouvel An un colis est envoyé à chaque prisonnier de la commune.

1941 : Construction d'un chemin dans le milieu, et sur presque toute la longueur de la prairie de Pré de Bû – Subvention de 500fr au Football Club qui vient de se créer – Indemnités pour l'établissement des cartes de rationnement – Installation de panneaux de signalisation à l'entrée du village Création d'une « Caisse des Ecoles » - La commune doit fournir un contingent de pommes de terre : 25kg/areensemencé sur la superficie excédent 10 ares.

1942 : Adhésion au service départemental de défense et de secours contre l'incendie – Vote de 2000fr au comité d'entr'aide pour envoyer tous les mois un colis aux prisonniers – 100fr de subvention au Centre Régional anticancéreux dont le siège est à Grange Blanche à Lyon – 200fr au Football Club pour couvrir différents frais d'équipement.

1943 : Vote de subvention pour l'aménagement d'un terrain sportif pour les enfants des écoles – La commune participe avec le canton Brénod l'adoption de la ville de Compiègne.

1944 : Participation financière à Fédération des familles nombreuses de l'Ain Concession perpétuelle accordée aux soldats « Morts pour la France » - Installation du Comité local de Libération – Demande d'installation d'un téléphone à la Mairie.

1945 : Organisation d'un banquet populaire pour commémorer le 14 juillet, la population est invitée à venir nombreuse pour témoigner toute sa reconnaissance aux prisonniers, déportés politiques et du travail de retour de captivité, ces derniers sont invités à titre gracieux – Demande du rétablissement de la ligne SNCF Bourg-La Cluse par un pont provisoire en bois (la région du Haut Bugey n'en manque pas) pour remplacer le viaduc de Cize Bolozon – Abonnement au laboratoire d'hygiène et à l'Institut bactériologique pour 2 analyses par an de l'eau distribuée à la population – Demande du maintien des services du Juge de Paix au chef-lieu de canton.

1946 : Adhésion au Syndicat d'initiative de Nantua afin de favoriser le tourisme et faire apprécier notre région par les étrangers – 7000fr au club de football pour l'aménagement du terrain – La licence d'exploitation des débits de boisson est fixée à 600fr pour la 3^{ème} catégorie (à consommer sur place), le double pour la 1^{ère} catégorie (débits de plein exercice).

1947 : Subvention pour l'achèvement par la légion de la « Maison du Combattant » - 5000fr pour l'érection d'un monument aux morts de la guerre de 39-45 (soldats, maquisard, fusillés, morts en captivité et en déportation) de la Combe du Val.

1948 : Subvention de 2500fr aux sinistrés de Brest et des départements inondés – L'administration des postes réclame 355fr pour l'acheminement du télégramme relatant le résultat du scrutin de l'élection municipale – Achat d'un tonneau à purin pour le Syndicat Agricole – Obligation de remplacer le matériel incendie vétuste.

1949 : Recherche d'un distributeur de télégrammes – Demande du maintien de la ligne du T.A Nantua-Hauteville qui devrait être remplacée par des cars automobiles – Accord donné à la Croix Rouge pour l'examen tuberculique des 31 enfants des écoles - Classement du chemin V.O n°1 (reliant Lantenay à Vieu d'Izenave) dans la voirie départementale – Demande subvention à l'Etat pour le reboisement du lieu dit « Pré Ravot » - Réparation des cloches.

1940 : Installation du gouvernement à Vichy – Appel à la résistance lancé par Charles De Gaulle – Création des chantiers de jeunesse – Instauration du rationnement pour les denrées alimentaires.

1941 : La ration de pain passe à 275gr par jour – Les ersatz envahissent la vie des français : café d'orge grillé, semelles de bois, le rutabaga est le légume roi aux étals – Discrimination à l'encontre des juifs.

1942 : Jean Moulin est chargé d'organiser la résistance en France – Les Juifs doivent porter l'étoile jaune – « Les Français parlent aux Français » émet depuis Londres les messages personnels – Marcel Carné tourne « Les visiteurs du soir » - Suppression de la zone libre – Rafle du Vel d'Hiv.

1943 : Rationnement de l'électricité – La ration de viande tombe à 120gr – Arrestation de Jean Moulin à Caluire – 1^{ère} version du Chant des Partisans – Le 11 novembre les forces du Maquis défilent à Oyonnax après avoir libéré la ville pour 24 heures.

1944 : Le droit de vote est accordé aux femmes – Massacre d'Oradour – Débarquement des alliés sur la côte normande et des troupes franco-américaines dans le midi – Drame du plateau des Glières : 500 maquisards sont torturés et exécutés – Libération de Paris.

1945 : Capitulation de l'Allemagne sans conditions – Début de l'épuration à Paris et dans toute la France – Pétain est condamné à mort, puis il est gracié par De Gaulle – Retour des prisonniers et des déportés – Gratuité scolaire pour les classes élémentaires – Ordonnance sur la sécurité sociale et les allocations familiales pour les salariés.

1946 : Création d'EDF-GDF – Augmentation de la semaine de travail à 48 heures (dont 8 payées plus) – Fermeture des maisons closes – 1^{er} festival international de Cannes – La 4 CV triomphe au salon de l'auto.

1947 : Lancement du plan Marshall – Suppression du baignage – Retour du rationnement du pain (140gr par jour) et de l'électricité – Robic remporte le tour de France.

1948 : Naissance de l'Etat d'Israël – La France reconnaît l'indépendance du Viêt-Nam – Présentation de la 2 CV au salon de l'auto – Edith Piaf triomphe aux USA – Marcel Cerdan champion du monde de boxe – Mise en service du barrage de Génissiat.

1949 : 1^{er} journal télévisé – Fin du rationnement – Création du Conseil de l'Europe – 1^{er} rein artificiel en service – L'essence est en vente libre.

71



72

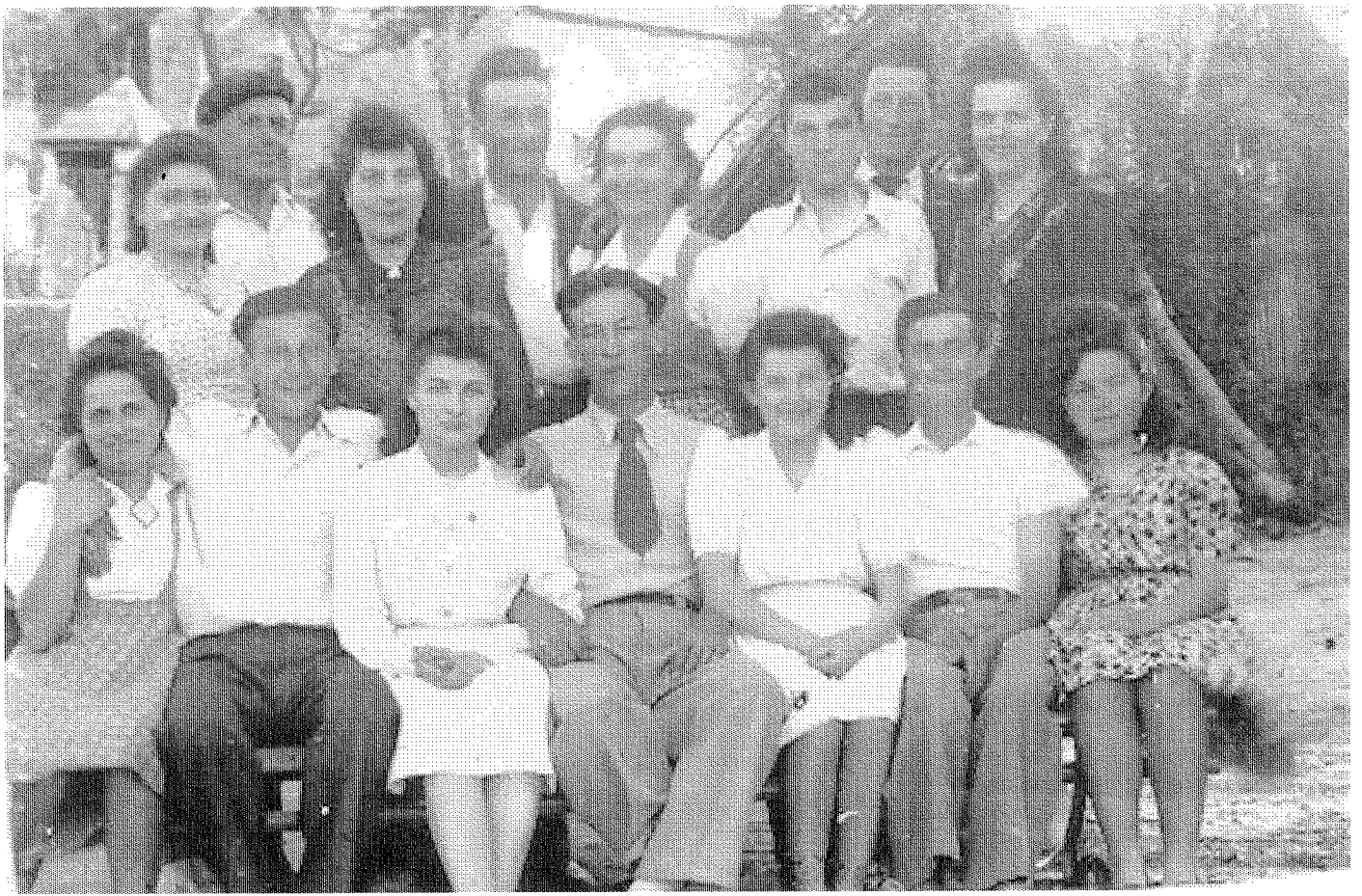




73



74









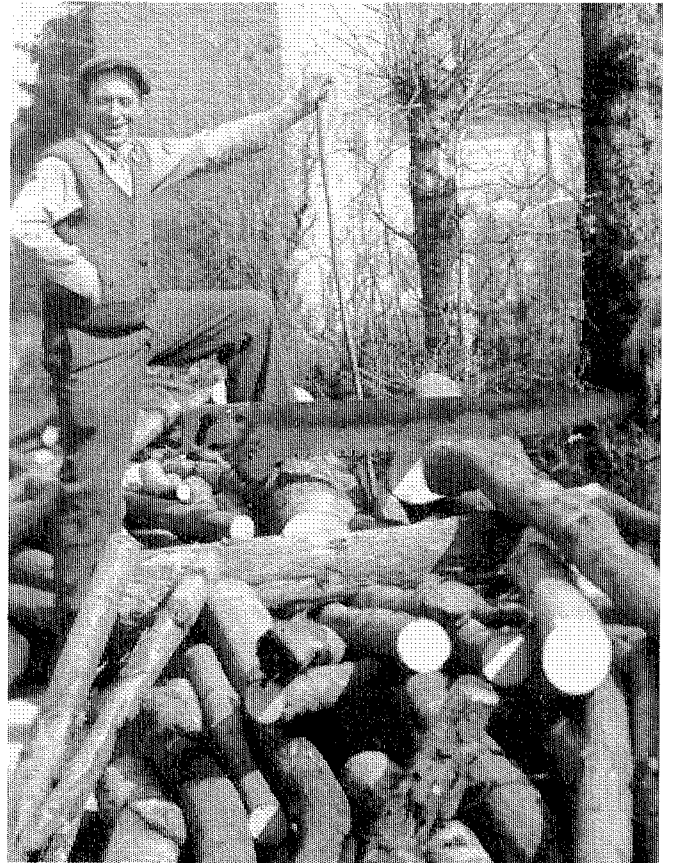
83

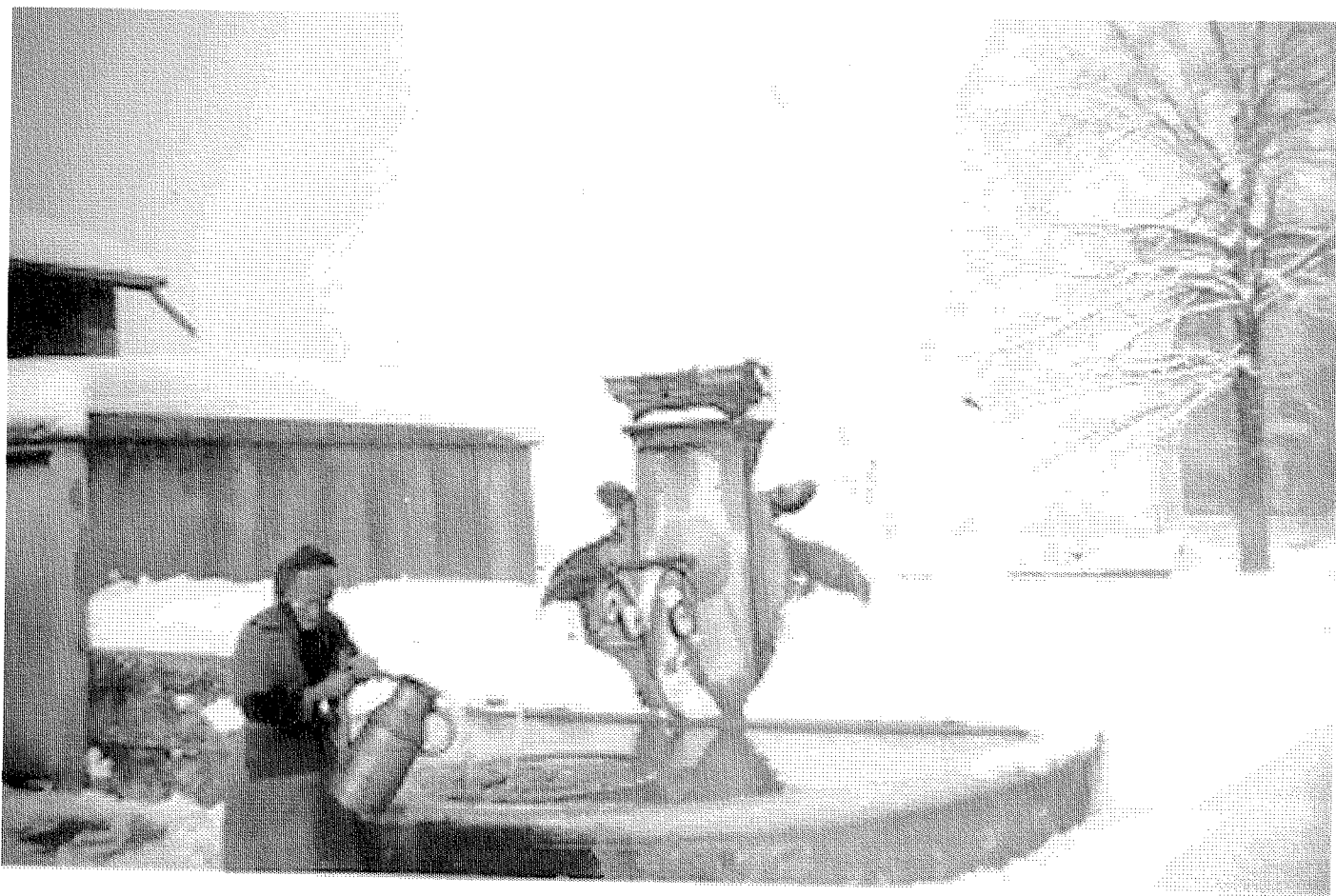


84



85



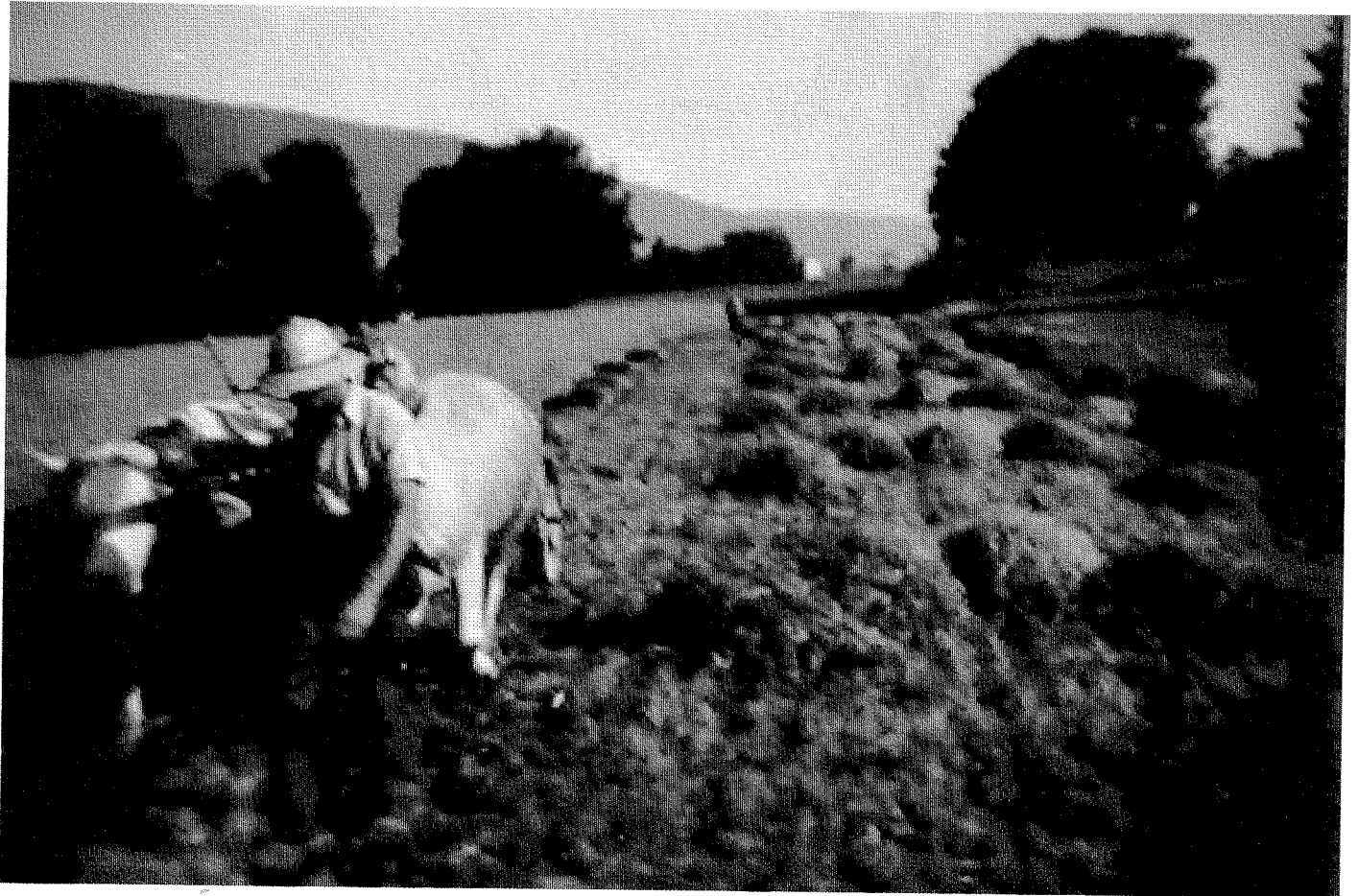




87



88





91



92

